

# しんあい

季刊

2004年(平成16年) 8月5日発行 第54号 ◆編集と発行 しんあい編集部

社会福祉法人  
**多摩同胞会**

〒183-0042 東京都府中市武蔵台1-10

TEL 042-366-0080

多摩同胞会のホームページを開設  
しています。

<http://www.tama-dhk.or.jp/>  
をご覧ください



◀ 木登りしてま〜す。  
高い所からの眺めは最高だよ！  
(さつき寮)

皇居周辺をドライブ。  
天気も気分も最高♪  
何よりOさんの笑顔が最高ですね!!  
(岩本町ほほえみプラザ)



## 介護に関するご相談は無料ダイヤルで!

- 泉苑在宅介護支援センター  
☎ 0120-6540-24  
老後支援 24時間
- あさひ苑在宅介護支援センター  
☎ 0120-2942-24  
福祉にっこり 24時間

- 特集“交換研修報告”  
スウェーデンの介護に学ぶ
- しらとりオープンルーム
- 施設だより  
うれし! 楽し!! 恥ずかし!!!

# ペーガ・ヒューセングループホームの1日



## 夜勤出勤

**排泄**  
今回研修したグループホームでは、ベッド上でのオムツ交換はありませんでした。ナーシングホーム（日本の特養に相当）ではあるようです。交換方法は移動用リフトを使って立位をとりトイレに座ってもらいます。各居室のトイレはシャワーと併せて約6畳で、利用者を持ち上げるリフトが入ります。またトイレに座り排泄することにより残存機能の活用・排尿感覚の保持につながるの、できる限り多くの方にトイレに座っていただきます。オムツ交換の時間は起床時・お昼寝時・就寝時の3回が基本です。紙おむつは当法人でも使用しているスウェーデン製の「テーナ」です。

## 遅番出勤

**おやつ**  
クッキーやケーキ、フルーツとコーヒー・紅茶です。ケーキは職員と一緒にお年寄りが作ることもあります。それを皆さんでいただきます。音楽を聴いたり、歌を歌って過ごします。

**昼食**  
スウェーデンでは日本と違い昼食がメインです。厨房で作りそれを食堂で小皿に分けていきます。ビールやワインも用意されています。また、食事を食べたくない方には無理に勧めません。カロリーの高いゼリーや栄養補給的な飲み物で補っていただきます。

**朝食**  
7時から10時頃が起床と食事の時間です。メニューはシリアル、オートミール、パンやヨーグルトとコーヒー、紅茶の軽食です。個人によって起床時間がまちまちなので朝食時間が長くとってあります。また朝食だけは厨房では作らず各ユニットごとに作ります。喫茶店のような雰囲気があります。



明るいキッチンと食堂

**日常生活**  
まずは環境を整えることが基本です。部屋はすべて個室です。施設も自分の家であるという考えです。家具やテレビ・カーテン・CDラジカセ、またはペットなど自分の家で共に生活してきた物などを持ち込むことが可能です。それにより施設での日常生活は自宅での生活を継続することができ、部屋でゆっくりテレビを見て過ごされたり、職員といっしょにケーキを作られたり、またはリハビリをされたりと自立心を持った生活があります。職員の人数は、1ユニットのお年寄り8〜9人に対し常時2人です。

## リハビリテーション

理学療法士や作業療法士が綿密に関わっています。ペーガヒューセンにはプールもあり、お年寄りのADLに合わせて、さまざまなプログラムが用意されています。福祉機器は本人に合わせて高さや重さ、そして車輪の回り具合までも計算しています。そのため転倒の危険性はより少なくなります。車椅子よりウオーカーの使用が多いのもうなづけます。

**日常生活**  
みなさん読書が大変好きなので、この施設にも図書室があります。



ゆったりとした居室

**入浴**  
スウェーデンでの入浴はシャワー浴が主になります。寝た状態で浴びるシャワー浴と各居室にあるシャワーで簡単に浴びることが出来ます。回数は週に1回が基本です。スウェーデンは気候が乾燥しているため、たびたび入浴することは肌に良くないと考えられています。ペーガヒューセンでは起床介助時に実施していました。

## 記録、申し送り

記録は便チェックと配薬チェック以外はあまりしていません。しかし、個人情報（ケースファイル）は各部屋に置いてありその内容は驚くほどに充実しています。

**記録、申し送り**  
苑全体の動きや他のユニットの申し送りなどはなく、日誌にはそのユニットの動きのみを簡単に記入しています。また、夜勤の際も看護師の申し送りだけです。少ない利用者数のため職員間で情報は十分共有できているので、不便はないようです。

**徘徊、転倒、移動**  
個人の居場所がきちんとあります。そこが自分の家という意識と特殊コールによって静かな環境が生まれ、またユニットごとに生活するため、職員がお年寄りに寄り添うことができます。そのため徘徊がなく落ち着いて過ごされています。転倒はありますが比較的少ない割合です。また、転倒の衝撃を和らげるために絨毯などを敷くなどの配慮をしています。

**入浴**  
スウェーデンでの入浴はシャワー浴が主になります。寝た状態で浴びるシャワー浴と各居室にあるシャワーで簡単に浴びることが出来ます。回数は週に1回が基本です。スウェーデンは気候が乾燥しているため、たびたび入浴することは肌に良くないと考えられています。ペーガヒューセンでは起床介助時に実施していました。

## グループホームの1ユニット



- \* 居室の広さは35m<sup>2</sup> (トイレ・シャワー付き)
- \* このユニットには女性6名、男性2名が入居、うち車椅子使用は1名、ウオーカー使用5名。
- \* 廊下はうすいオレンジ色
- \* 居間・食堂には大きな窓

多摩同窓会はスウェーデン・ヨーテボリ市在住の友子ハンソンさんのご紹介で、当地にある「三つの財団」と親交があり、今年度はお互いの施設での交換研修を行なうことになりました。海外研修は10年ほど前より視察研修を中心に実施してきましたが、今回は現場での体験を通してスウェーデンの福祉を学びました。なおこの海外研修は故中城イマ理事長と浅川春巳理事による研修基金をもとに実施しています。

- ◇ 研修参加者  
岡村 敬子 (あさひ苑・看護師)  
高村亜希子 (あさひ苑・介護員)
- ◇ 研修期間  
平成16年5月16日〜5月28日
- ◇ 研修施設  
(スウェーデン・ヨーテボリ市)  
三つの財団・ペーガヒューセン (高齢者住宅・老人ホーム・痴呆症グループホーム・若年障害者のナーシングホーム等を有する複合施設)

## スウェーデン交換研修日程

5月16日	出発・ヨーテボリ着
5月17日	ペーガヒューセン見学・オリエンテーション
5月18日	痴呆についての講義 PM 1~PM 5 グループホーム実習
5月19日	AM 7~PM 12 グループホーム実習 PM 9~AM 2 グループホーム・老人ホーム夜勤
5月20日	PM 3~PM 7 グループホーム実習
5月21日	AM 7~PM 3 ナーシングホーム実習
5月22日	休み
5月23日	AM 9~PM 5 グループホーム実習
5月24日	三つの財団の他の施設の見学
5月25日	自由行動
5月26日	〃
5月27日	〃
5月28日	帰国

# スウェーデンの介護に学ぶ

スウェーデンでは痴呆についての研究が進んでおり、それに基づく介護が合理的に行われていました。環境への取り組み（全室個室、広くて美しい庭等）が徹底されていることと、機械の手を最大限に利用しているところが印象に残っています。私たちの現場は必ずしもスウェーデンのようにはいきませんが、今回の研修のことを忘れず私たちがなりの自信をもって仕事に努めたいと思います。

高村 亜希子

スウェーデンの美しい  
自然と合理的な介護

昼食



お年寄りとお年寄り



介護に大切なことは

スウェーデンでは福祉に限らず効率的で無駄のない考え方で、何を第一に優先させるかがはっきりしており、自信にあふれていると思いました。環境の重要性や、痴呆の病気としての理解の大切さなどとても参考になりました。アクティビティについても何かをさせるのではなく、居心地の良さを最優先し今を大切にすることだと思いました。日本の現状では何かをしていなければ、サボっているように感じられるのはやはり国民性でしょうか。もっとゆったり、利用者のペースに合った援助が出来るよう努力して行きたいと思います。

岡村 敬子

スウェーデン研修アルバム

移動介助



体位交換用ベッド



テラス



施設外観



図書室



庭



スタッフ



入浴用ストレッチャー



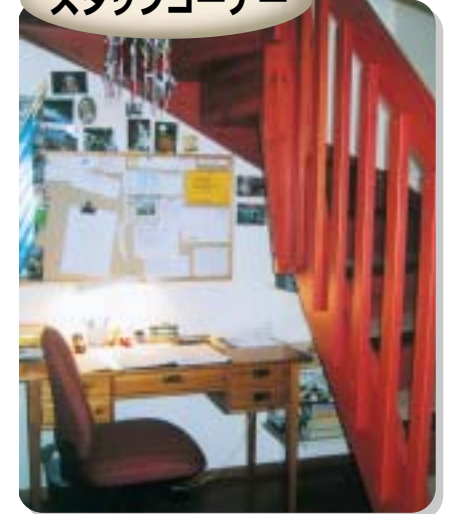
居室のトイレ



食堂



スタッフコーナー



廊下



三つの財団の常務理事モニカさんに、あさひ苑でユニット介護を行なうにはどうすればよいかということについてお話を伺いました。

1. 環境の整備がむずかしい場合、大切なことは「意識の改革」です。介護の方法についてみんなで考え、目標を掲げ実践してみましょう。
2. 回廊式の施設ではまずフロアを4つに分け、職員の意識を分けることから始めましょう。職員自身がそのグループの専属であることを自覚します。グループ分けには始めは抵抗がありますが、次第に有効的であると気づいてきます。
3. 一番大切なことは食事です。まずは食事をユニットごとにするとよいでしょう。利用者と職員とがゆっくり過ごす時間をここで作るはずです。
4. 時間に流されず、より個人をみること。そうすると「定時のおむつ交換」とか「食事は全員全量」という考えが自然に変わってくると思います。

2. 入居者の負担額

・算出方法：年金－税金＋（銀行の利息や住宅手当など全収入の計）－（家賃＋高齢者の手元に必ず残しておくべき金額（4,087sek、約61,305円）などの必要経費の計）＝差額A  
 ・差額Aを、右記4項目のうち家賃を除いた利用料に当てますが、ほとんどの入居者が独居女性のためということもあり、利用料全額を支払えるだけの差額を持ちません。最低限、家賃と食費を支払い、差額Aに余裕がある場合にのみ基本利用料やケア費用を支払うこととなります。  
 ・さらに食費も割引制度があるので、実質的には家賃のみが必須ですが、家賃に対しては住宅手当があるというシステムになっています。

1. 特別な住まいの利用料

サービスハウスを除き、ナーシングホーム、老人ホーム、痴呆性高齢者対象のグループホームは共通の金額となっています。

利用料	月 額	内 容
基本料金	単身：840sek (約12,600円)	トイレトペーパーや洗剤などの消耗品など、いわゆる日常生活費に相当。全室設置の安全アラームの料金も含む。
食事料金	月額2,186sek (約32,790円)	3食及び補食、水分等の提供。
ケア料金	所得階層ごとに8段階に区分。 最低：106sek (約1,590円) 最高：676sek (約10,140円)	必要なケア全額の提供。
家 賃	フラット（居室）と共用台所や居間などの共用空間を利用する居住者の人数で除算した費用。 例）あるグループホームの場合 狭い部屋：4,685sek (約70,275円)、 広い部屋：4,838sek (約72,570円)	フラット（居室）については、一般の住宅と同様に賃貸契約を結ぶ。

（金額は2003年ヨーテボリ市の場合）

（鈴木志乃）

# しんあいオープンルーム

月2回の地域の親子の交流場として始まったしんあいオープンルームも今年7年が経ちました。開催当時は参加親子4組、お母さんが子育てからちょっと離れてひと息できる時間の提供を：という雰囲気でしたが、その活動も時間と共にロコミでじわじわと広がり多い時には50組100名近くの親子が遊びにくる程に成長しました。

毎月2回、「つくろうー」の日は小麦粉ねんど作りや絵の具遊び、「あそぼうー」の日はリトミックなど身体をつかって遊んでいる「オープンルーム」が今回初めて屋外に進出しました。その盛況ふりを紹介します。

(母子指導員 有村 菜香)

## 5月19日 アキアキー屋台day

カランカラントはじまるよー!!

昔の紙芝居屋さんのように、ハンドベルをならして始まりました「屋台オープンルーム」。初めての屋外だったので、集まるだろうか？とドキドキしながら武蔵台文化センター広場で待っている、なんと35組もの親子が遊びに来てくれました。

まずは、親子で触れ合い遊びです。おつまみのおやこ…の唄に合わせて抱っこやおんぶでコロコロと体を揺らして遊びました。

簡単な鬼ごっこ「オオカミさん、今何時？」ではオオカミ役のスタッフに追いかけてられて子ど

もたちはドキドキ、ワクワクでした。

そして、外遊びならではのシャボン玉も楽しみました。「子どもが小さいからまだやらせていなかった」というお母さんもいましたが、大丈夫です、安全に遊べる秘密がありました！「うわー、キレイー！」とお母さんたちの歓声と笑顔が輝いていたのがとても印象に残っています。ボール遊びやお母さんたちのおしゃべりでゆったりと過ごし、最後に紙芝居を読んで今回の屋台オープンルームは閉店です。

ライオンのカードに参加記念のシールを貼ってもらった子どもたちの顔は、得意気で頬が赤く染まっていて、とっても可愛らしかったです。スタッフもお母さんも、そして子どもたちもニコニコと楽しい屋台dayとなりました。

(保育士 奥野 貴子)



この日がシャボン玉初体験。ストローに穴を開けると小さい子どもも安心です。



ワイワイ、ガヤガヤするだけでもストレス発散できますよね。

今回の「屋台day」は10月13日(水)場所は武蔵台文化センター裏広場です。

通常のオープンルーム共々、小さいお子さんのいらっしゃる方は是非遊びに来て下さい。お待ちしております。

### 訂正

季刊しんあい53号「府中市ファミリースポーツセンター」の記事に誤りがありました。訂正すると共にお詫び申し上げます。

平成16年1月末現在の会員数

(誤) 依頼会員151名、提供会員538名

(正) 依頼会員538名、提供会員151名

## 施設だより

今回より法人8施設からの報告をさせていただきます。

楽し!! 恥ぢかし!!

### かんだ連雀

教えていただく  
事ばかり

「松栄亭」「やぶそば」「まつや」「竹むら」…何の名前かわかりになりますか？いずれも老舗の名店で、かんだ連雀はそこにあります。夜にはずらりと高級車がとまります。我が施設へ入居される方々はこのような歴史や名のある神田で生まれ育ったことを誇りにされています。「あなた、神田のこと何も知らないのね」と、江戸っ子口調について倒されてしまいます。「お恥すかしながら」と頭を下げつつ、皆様から神田のいろはを教わっています。



写真の一枚は、3時のおやつを召し上がった後のひととき。奥の流しには炊飯器やコーヒーメーカーがあり、家庭の台所で使う品々がリビングに溶け込んでいます。これからお米を研ぐところ。研ぎ方のコツを、ご利用者様に教わりながら、ご飯の炊けるのについてなぜかほっとしませんか？



もう一枚は、連雀特製のひのき風呂。いままでチェア入浴で入られていた方も、補助用具や介助で入浴されています。木のぬくもりに包まれたお風呂の中で、柔らかく緩んだお顔をみて、緊張しつつ援助する職員の間も思わず緩みます。

(介護員 野澤真紀子)

### きずな

今年も飛ぶ？  
もちろん!!



きずなの学童みんなの楽しみ、それは何と言っても夏の川遊びでしょう。夏休みの月・水・金曜日の午後は、近くの川で大はしゃぎ。泳ぎの苦手な子は浮輪につかまってのんびりと流れに身をまかせ、得意な子は流れに逆らって泳いだりしてバワフルさをアピール。豪快派はやはり川岸からの飛び込みです。飛び込んではまだすく川岸へ上がり、何度も何度も川へとダイビングします。

その集大成とも言えるのが、キャンプでの川遊びです。ここ数年は「森林村」というキャンプ場におじゃましていますが、その近くの川に子どもたちが毎年楽しみにしているお気に入りの「ダイビングスポット」があるのです。秋の川の上流であるその場所は、川岸は平坦ではなく大きな岩がゴツゴツと出っ張っていて川も曲がりくねっており、3、4箇所天然飛び込み台があります。

川遊びの時間、初めての数分はパチャパチャと水かけっこをしているのですが、すぐにみんな「飛んでくるー！」と言って岩へと上っていきます。ちょっと怖くてなかなか足を踏み出せない子には「がんばれ!」「だいじょうぶ、だいじょうぶ!」と声がとび、今まで一番低い所からしか飛び込めなかった子が一段上から飛べたときには、自然と拍手がわきおこります。水にぬれ太陽に照らされて、子どもたちがいっそう輝いて見える夏です。

(少年指導員 小島 宗宏)

### さつき

やった!  
新記録だ!  
あそびギネス発表



今年度は月に1回位のペースでゲーム大会を開催しています。毎回新しい遊びにチャレンジし、参加対象は小学生なら誰でもOK、今回は「あそびギネス大会」を行いました。飛び入りで中学生の子どもも来たので、中学生以上の部も増やし職員も一緒にチャレンジしました。種目・ルール・ギネス記録は以下の通りで全7種目の大会になりました。種目内容を見て自分なら簡単と思う方、是非挑戦してみてください。ちなみに私のビー玉運び記録は30個でした。

**カカシ**／目隠しをつけて片足で立ち、もう一方の足裏をひざにつける。手も広げて、どれだけの時間立ってられるか。4年生 6分36秒25

**ビー玉はこび**／50個のビー玉を割り箸でつかんで1分間に何個運べるか。5年生 39個

**新聞紙のぼし**／新聞紙の1/8にカットした紙を、2分間手でちぎり、どれだけ長く切れるか。5年生 227cm

**紙飛行機飛ばし**／一枚の色紙で飛行機を作り、とばして、その滞空時間をはかる。5年生 3秒31

**ジェンガ積み**／1分間でジェンガを何個積めるか。高さを競う。5年生 76cm

**コインプッシャー**／机の上でコインを指で押し出してどれだけ1mに近づけるか。4年生 100.4cm

**バランス**／棒を手のひらにどれだけの時間立ててられるか。4年生 49秒61

(少年指導員 市村英貴)

### しらとり

お尻?!



ある日の夕方、学習時間に中学生の男の子が突然「変なもの見えるな」と言ってきました。私が「何のこと?」と聞き返すと、今度は小学生の女の子が「あのね、言いにいんだけど、ズボンに穴があいてるよ」 お尻のあたりをさわってみると、握りこぶしより大きな穴があるではないですか!!これではパンツ丸見えです。さらに追い討ちをかけるように「教えたら傷つくかな」と思っ、すっくと黙ってたんだ...。もっと早くに教えてほしいものです。きつと、公園の滑り台が原因でしょう。約3時間ものあいだ、私はパンツを見せたまま歩き回っていたのです。ああ、恥ずかしい!!!

(少年指導員 迫田めぐみ)



### 泉苑

みんな  
満開!?



5月13日木曜日、ご利用者13名とボランティアの友愛会の方々と、調布にある神代植物園のバラ園まで行ってきました。バラ園につくと満開のバラが目飛び込んできて、「わぁ〜すごい!」「きれい!」と驚嘆の声。ゆっくり園内を回りながら、友愛会の方々と「珍しい色ね」「この形はいいわ」と品評する人、顔をバラに埋まるくらいに近づけて「うん、いい香り」と香りを楽しむ人、バラより散歩を楽しむ人。皆さん思い思いに楽しんでいました。

バラ園はとても広かったので、一回りするとさすがにお疲れの様子でしたが、とてもいい笑顔が満開でした。

(介護員 滝 幸恵)

ピンクのばらの花言葉は“温かい心”



### 岩本町

あまい  
ひとつき



「これがいね」とおやつの本を見てOさんが一言。ということで今日のおやつはおだんごを作ることに決まりました。グループホームでは食事のほか、おやつもご利用者と一緒に作っています。いざ、だんごづくり開始!

もちろんですが、私たちよりも慣れた手つきで白玉粉をこね、次々と湯の中へ入れて茹でていきます。だんごの種類はみたらしときな粉のおだんご。おやつの本を見ながら作り、ついに完成しました。「いただきます!」作るのに1時間かけたのに、食べ終わるのはあっという間です。ですが、皆さん作るおやつはいつも格別で、お店で売れるのでは?と思うほどの味。この甘いひとときは皆さんの楽しみです。

さて、明日は何を作りますか。

(介護員 川端 裕子)

いつも楽しい  
お茶のひととき



### あさひ苑

ああ、  
恥ずかし



「こんにちは」今年の4月からあさひ苑で働くことになりました。大村真由と申します。私は介護とは無縁の大学に進んだのですが、ある時介護に目覚めヘルパーの資格を取りました。その出来事は秘密です。だって恥ずかしいんですもの。人には言えません。

そうそう恥ずかしいといえればあさひ苑に来てすぐ、こんなことがありました。先日、Aさんがお誕生日を迎えられました。ちゃきちゃきの江戸っ子でとても元気なAさん。「お誕生日おめでとうございます。おいしくなられたんですか。」とお聞きすると「91歳だよ。」とおっしゃるので冗談かと思ひ、先輩の職員に「Aさんって本当はおいくつなんですか。」と聞くと「91歳だよ、知らなかったの!?!」と言われ恥ずかしい思いをしました。

68歳の祖父が周囲の最高齢だった私にとって80代、90代、ましては100歳の方がしゃきしゃき話したり、元気に歩いたり、昔の歌を歌ってくれたりするなんて思ひもしませんでした。このようにあさひ苑で素敵に年を重ねていけるのはうれしい限りです。私も利用者の皆さんに負けないようハリキって頑張っていきたいと思っています。

(介護員 大村真由)

### 緑苑

うれし?  
たのし?  
感動?



去る5月某日に、信愛寮で100歳の誕生日を迎えられたKさん。最近数年の口癖は、「もう、母の所へ行きたい...」と「もう、ここがダメ!!」と頭を指差しています。

誕生日のお祝いを行いましたところ、ご自分の似顔絵入りのデコレーションケーキにも、100歳記念垂れ幕にも、お祝いに集まった利用者の方々にも、われ聞せず...。「いったいなんなのよー」と...。

しかし、府中美術館へ歩いて行ったときのこと。美術館に入るやいなや、「わーっ、すごい!」を連発。その後も、絵を一枚一枚凝視。

それが、感動なのか?ビックリしただけなのか?絵の才能に火がついてしまったのか?...

わかりませんが、今まで、何に対しても、余り興味を示さなかった方の意外な顔を見るのができました。

後は目指せ茶壽(←08歳!!)と、職員一同回結しております。

(介護員 青木祐明)

みごとなできばえのケーキですが...



### ボランティア紹介

それって

ウエイトレスのこと・・・

突然、コーヒーの甘い香りとともに、泉苑に喫茶店が現れました。平日はデイで賑う1階の活動室が、日曜日の午後1時から3時30分の間は「ホーム喫茶」として生まれ変わります。

「素敵な音楽が流れるなか、ゆったりした時間をコーヒーでも飲みながら家族とともにすごせる場所をつくりたい」という趣旨に賛同いただいた「うらら会」の16名のボランティアのご協力で実現しました。当日は3〜4名の方に飲み物を注いだり、カップを洗ったり、時には注文をとったりするお手伝いをしていただきます。エプロン姿も爽やかで明るく楽しいホーム喫茶となっています。

これからも「うらら会」のご協力を得て、多くの方にはっと息つける場所を提供できればと思います。おいしいコーヒーはいかがですか・・・

(村長 智)



いつも明るいうらら会のみなさん。

### 御寄贈ありがとうございます(敬称略)

- 阿和嘉男 浅川春巳 安齋久喜 家
- 辺長治 石井晃 石井薫 石井宏
- 石川公也 石渡慎子 板垣光繁 確
- 井豊 内野京子 内野滋雄 内本平
- 八郎 大塚実 大塚元子 小笠原祐
- 次 緒方秀信 押川泰夫 乙葉香代
- 子 乙葉裕 (株) アップルファーム
- 花王株式会社広報部門社会・文化グループ 柏木洋子 片桐テルミ
- カルピス株式会社 川田直子 川野
- 俊子 神田まつや 木瀬寿々子 キ
- リンビール株式会社 久保田晶子
- 小島恒雄 小柳長寿会 近藤常博

- 櫻井一雄 笹本悦弘 サンライズ武蔵野 (株) 資生堂企業文化部 松
- 栄亭 東海林浩美 (福) 新生寿会
- 鈴木彰 鈴木英子 鈴木悦子 鈴木
- 龍一郎 聖明園富士荘 社団法人全
- 国ビスケット協会 園田竹子 鷹野
- 準 高原敏夫 田口智恵子 田中一
- 郎 田端幸一 玉津和明 田村宣朝
- 丹下芳典 千代田区 坪井秀一 寺
- 島シズエ (株) 電通関西社 (福)
- 東京福祉会 東京三菱銀行京橋支社
- 中田美津子 中山三男 株式会社日
- 鉦マテリアルズ 西川照美 野口万

(平成16年2月〜平成16年5月)

### ボランティアの御協力ありがとうございます(敬称略)

- 青木成江 青山幸子 赤田美恵子
- 赤林好子 阿部才千代 安藤恵子
- 飯田アヤ子 飯塚喜亥子 池田靖邦
- 石井宏 石川滋子 石坂勝世 市川
- アイ子 伊藤浜子 伊東富美子 井
- 上宏子 井上美喜子 井踏世津子
- 今野幸子 上田悦子 上野玲子 上
- 原智美 魚住仁恵 鶴沢シズ 確井
- 美香 梅沢佳代子 江口亜津子 遠
- 藤みつよ 遠藤伊代 遠藤みつよ
- 遠藤陽子 小出由美子 大久保峯子
- 大倉弘子 大田トク 大西妙子 小
- 笠原敦子 緒方シゲ子 岡田基子
- 荻野和子 荻原八枝 小倉道子 尾
- 崎節子 尾崎ヨシ子 尾崎佳子 小
- 澤末子 恩田猛 笠間豊子 梶田慶
- 子 鹿島千重子 数井美千代 片山
- 聖子 加藤静 加藤博子 加藤佑子
- 上沢美和子 亀岡紀知信 川出美恵
- 子 川崎綾子 川崎和代 川崎恵
- 菊池智子 北邑ヒデ子 城所栄子
- 木下照子 木村幸子 木本敦子 草
- 野裕恵 草野美鈴 久保田摩耶子 草
- 窪野咲子 熊倉洋子 警察学校 弦
- 間まさ 小出辰一 小岩井雅人 河
- 野トシヨ 小島百合子 後藤寿枝

- 小林貞子 古森美沙 紺野和子 斉
- 藤孝子 佐伯ヨシ子 佐藤なか子
- 佐藤秋子 佐藤初江 佐野貞夫 佐
- 野田鶴子 重田文子 島津弘子 清
- 水文枝 清水よね 下江美鈴 正津
- 美記子 白神早斗子 進藤サエ子
- 進藤輝子 菅原大樹 杉山シヅ 鈴
- 木チエ子 鈴木千代子 鈴木昌子
- 鈴木嘉子 角田ミサホ 関根直子
- 瀬戸 蘭部あさ 高島米子 高田道
- 敏 高鍋恵子 鷹野榮子 高野晴美
- 高橋幸子 高橋ちよ子 高橋よう
- 田口稔子 竹内由美子 竹内カツ子
- 竹内範子 武田達憲 竹松ふく 辰
- 本ケイ子 田中翠 田中久美子 谷
- 口信子 玉井栄子 丹生初江 丹野
- 由紀子 千葉よし 辻新浩 土屋和
- 子 土屋とき枝 綱代恵美 角田和
- 歌子 手塚正輝 徳永桃子 中下秀
- 子 長島広美 中嶋永子 中島トシ
- エ 中田愛子 永野信子 中村清美
- 中村とく子 中村美佐江 中山照子
- 中山康 奈須静江 二家貞子 新津
- 好美 西木操 西久保長子 西宮智
- 恵子 野口ふみえ 野坂昭弘 橋口
- 綾子 長谷川宣子 長谷川操 羽鳥

(平成16年2月〜平成16年5月)

特別養護老人ホーム 信愛泉苑  
 高齢者在宅サービスセンター 泉苑ケアセンター  
 養護老人ホーム 信愛寮  
 特別養護老人ホーム 信愛緑苑  
 府中市立特別養護老人ホーム あさひ苑  
 府中市立あさひ苑高齢者在宅サービスセンター

特別養護老人ホーム かんだ連雀  
 かんだ連雀高齢者在宅サービスセンター  
 千代田区立立岩本町ほほえみプラザ  
 子ども家庭支援センター しらとり  
 母子生活支援施設 白鳥寮  
 母子生活支援施設 東京都網代ホームきざな  
 母子生活支援施設 中野区さつき寮

