

# しんあい

## 季刊

2003年(平成15年) 8月1日発行 第51号 ◆編集と発行 しんあい編集部

社会福祉法人 多摩同胞会  
 〒183-0042 東京都府中市武蔵台1-10  
 TEL 042-366-0080

特別養護老人ホーム 信愛泉苑  
 高齢者在宅サービスセンター 泉苑ケアセンター  
 養護老人ホーム 信愛寮  
 小規模特別養護老人ホーム 信愛緑苑  
 府中市立特別養護老人ホーム あさひ苑  
 府中市立あさひ苑高齢者在宅サービスセンター  
 神田居宅介護支援センター  
 子ども家庭支援センター しらとり  
 母子生活支援施設 白鳥寮  
 母子生活支援施設 東京都網代ホームきずな  
 母子生活支援施設 中野区さつき寮





遠足で光ヶ丘公園へ。  
 ターザンロープって楽しそう!と思ったら  
 “施設だより”をお読み下さいね。



▲  
 『私たち結婚しま〜す!!』  
 えっ!もちろん、むかって左が花婿、  
 右が花嫁ですよ。わかってますよね?

### 介護に関するご相談は無料ダイヤルで!

- 泉苑在宅介護支援センター  
 **0120-6540-24**  
 老後支援 24時間
- あさひ苑在宅介護支援センター  
 **0120-2942-24**  
 福祉にっこり24時間

### 特集

- あさひ苑10年を迎えて
- 岩本町ほほえみプラザ
- 施設だより ~散歩~

多摩同胞会のホームページを開設いたしました。 <http://www.tama-dhk.or.jp/>をご覧ください

# あさひ苑十年を迎えて

あさひ苑は府中市立の特別養護老人ホーム二番目の公設民営の施設として、府中市の東にある旧関東村跡地に平成五年八月一日に開設しました。今年八月に十周年を迎えます。

そこで、開設当初からあさひ苑を作り上げてきた職員たちが十年間の思い出を語り合いました。

## 座談会参加メンバー

( )内は開設当時の所属

市川 美智子	ホーム主任相談員	(ホーム)
岸 ヨシ子	居宅ケアマネージャー	(シヨート)
岡村 敬子	看護係長	(ホーム)
今福 崇	デイサービス準リーダー	(ホーム)
佐藤 ハルエ	ホームヘルパー係長	(ホーム)
金井 英明	デイサービス係長	(ホーム)
関田 光江	居宅ケアマネージャー	(ホーム)

祇園の夜と見まごうばかりの流麗な舞よ。異色の舞妓ボランティアさん。



いでした。新しい施設で頑張ろうという目指す所が一緒だったと思います。

岡村 余裕もあって、ご利用者もお元気だったし職員間の連携もうまくとれていました。

佐藤 他の施設が痴呆症の方を受け入れていない時点で、皆で声を掛け合うように心がけていたね。

今福 時間に追われていても楽しく仕事をしていました。施設に家庭的な雰囲気がありました。

## デイサービスが始まって

市川 デイサービスは、平成六年二月より始まりました。

## 開設当時は

市川 十年前にホーム、シヨート、在宅介護支援センターが開設。あさひ苑開設にあたり、多くの職員が採用され、その職員の研修を四月から三ヶ月間泉苑で行いましたね。泉苑のご利用者が、あまりにも職員が多くて人酔いしてしまつたくらいの人数でしたね。開設は、八月一日でしたが日曜でしたので、ご利用者の最初の方を八月二日にお迎えしたのを覚えてます。その頃の事で思い出深いことがあればお聞かせ下さい。

岸 誰も居ないのに空部屋からコールが鳴り怖い思いをした思い出があります。実際にはご利用者がいらつしやつたのですが…

## 座談会



10年経ち職員もベテランに

岸 スタートは、十五名からでした。デイの活動室がとも広くゆつたりと活動していました。苑外にも出て、隣接する芝生で歌を歌つたり、周りの自然を取り入れ活動しました。とにかく、あさひ苑以外調布福祉園と朝日養護学校しかなく、タヌキやキジ、ヤモリなどもいて自然に囲まれていました。今では、周りもすっかり整備され、ご利用者も一日六十名になりました。

市川 平成八年に「ちよつふの里」ができるまでシヨートステイに調布の方を受けていました。

岸 範囲が広く送迎も看護師、介護員、運転手の合計三名でお迎えにきました。

市川 その頃にご利用した方がホームに入所されてきて、あさひ苑の印象はとも良かったと言われた時は、非常にうれしく思いました。

今福 あさひ苑独自の体操を作りました。たしか、水戸黄門の主題歌にあわせて体操するもので、水戸黄門体操と呼んでいました。ご利用者のできるようにテンポを遅くして職員と共にしていました。当時は、訓練を達成した方に屋上菜園で収穫した野菜のプレゼントな

岡村 最初に入所された方は良く印象に残っています。なかでも入所してすぐになくなった方もいて、大騒ぎになりました。二日目に府中駅前で見つかった時は、本当にほっとしました。

## 初めて迎えた行事

今福 敬老の祝いが初めての大きな行事、ご利用者も五十名になり、二階のベランダに訓練台を持ち出しその上で踊って暑かった事を覚えてます。



春といえばお花見。とくればお花見弁当!! 松花堂の中にも花卉が舞います。

岡村 歌を歌つたり、踊つたりしました。

佐藤 皆、一生懸命だったし、やさしい気持ちでいっぱい

市川 訪問食事サービスが始まったのが平成七年でんですが…

岸 温かいものは温かいうちに届けることに気を遣いました。季節感を添えた手紙も「お手紙ももう一つのメニューです」と喜ばれました。でも、おかもちは重く、雨の日はとても辛かったです。

市川 平成八年には、登録ヘルパーが始まりました。

佐藤 始めは、六人でスタートしました。支援センターと一緒に仕事をしてました。二十四時間ホームヘルプが始まり、市内全域をまわりました。また、都内の施設に研修に行かせてもらったことも印象に残っています。

(次ページへ)

食べて踊って、踊って食べて。飲んで笑えば花火も上がる。夏の風物詩、大納涼祭!!



完成図

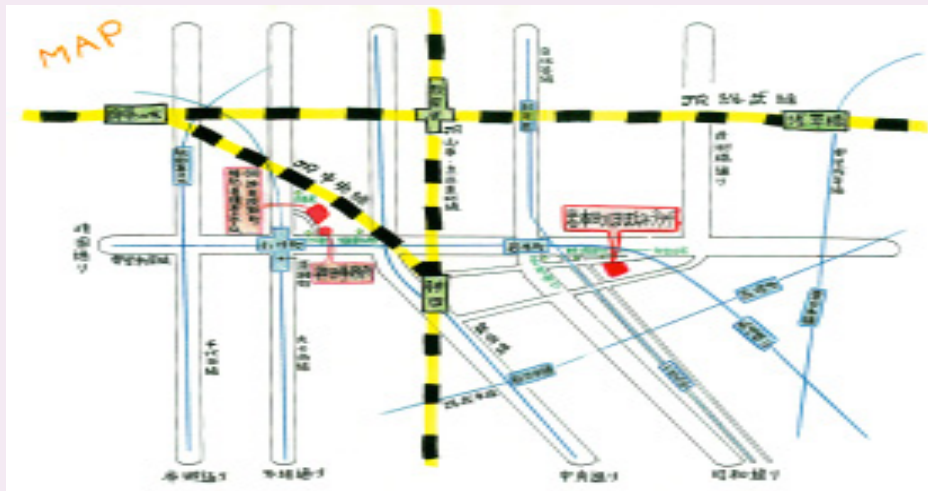


千代田区岩本町は、江戸時代に伊藤玄村ら蘭医たちが天然痘を撲滅するために苦勞して開いた「お玉ヶ池種痘所」があったところで、手塚治虫の名作漫画「陽だまりの樹」の舞台にもなっている土地なので、ご存知の方も多いと思います。現在は大通りや高速道路、ビルなどが目につく都市ですが、歩いてみると老舗や隠れた名店に行きあたりがあります。そんな岩本町にもうすぐ開設される「岩本町ほほえみプラザ」は、とても大きく、広い千代田区立の高齢者向け複合施設です。平成15年3月に、社会福祉法人多摩同胞会が千代田区から運営・管理を委託されました。前号でご紹介しました平成16年4月に開設予定の「(仮称)神田淡路町特別養護老人ホーム」と両輪となって、千代田区のお年寄りの生活を支援していきます。

施設紹介 (法人が使用予定の名称でご紹介します)

7F	「ケアハウスいわもと」 (定員20名)	60歳以上で自炊ができない程度の方が、個室で生活される施設です。食事の提供をはじめ、日常生活のお手伝いをします。
6F		
5F	機械室	
4F	「グループホームいわもと」 (定員9名)	身の自立ができる要介護度1~2の痴呆高齢者の方を対象とした入所施設です。家族的な環境の中で共同生活を行うことによって、痴呆の進行を緩やかにし、安定した日々を過ごせるように支援します。
3F	「ケア付ホテルいわもと」 (定員20名)	おおむね65歳以上の方が1週間程度滞在利用するいわゆるショートステイです。
2F	高齢者在宅サービスセンター 「いわもとサロン」	元気な方から弱くなり始めた方、介護の必要な方までが1日ゆっくり過ごすための、デイサービスです。いろいろな行事や娯楽を用意しています。
1F	福祉相談センター 多目的ホール	総合相談窓口や当施設利用の受付があります。また、多目的ホールは、地域の方が講習会や各種サークル活動の場として使用する区民利用施設になっています。
B1	今川記念室	今川小学校の跡地を記念して、今川小学校などの関係資料が展示保管されており、地域の皆様が同窓会や地域団体の会合などに利用する区民利用施設です。

なお、5階は機械室、8~15階は「コーシャハイム神田」(東京都住宅供給公社の一般賃貸住宅)となっており、全体で15階の建物です。



オープンします  
岩本町ほほえみプラザ

(平成15年10月開設予定)

所在地：東京都千代田区岩本町  
2丁目15番地3号  
交通：都営新宿線岩本町駅A5  
出口徒歩10分

介護保険が始まって

市川 平成十二年四月に介護保険が実施されました。いろいろ言いたいことがあると思いますが。

金井 介護保険が始まり、デイサービスに異動してきました。利用者数は増え予算は減り実績は上げなければならなく、活動は充実したのに、まったく動きがとれなく困惑しました。

今福 ご利用者からの反応が大きかったです。

佐藤 大きく変わったのは、ご利用者が権利意識をしっかりと持たれるようになったことです。

金井 私たち職員は「ありがと」が溢れます」と言われる側から言う側になりました。

関田 ご家族も要望などをきちんとおっしゃる方が増え、よく勉強されていると思います。

市川 ホームのご利用者は段々と弱くなっておられる一方で在宅のご利用者には介護度の軽い人も増えていきますね。

岡村 ご家族に説明をする時には、ちゃんと納得いただけるように気をつけています。最後までお世話させていただきたくても、やむを得ず退所した方はわだかまりもあって残念でした。

岸 あさひ苑で関わった方は、最後まで縁を切りたくないという方が多いようです。

市川 これからも人に対するやさしい気持ち、福祉の心は忘れず持ち続けて行きたいですね。今日はみなさんありがとうございました。

(おわり)

★ あさひ苑平成15年8月1日現在の事業

ホーム：定員100名(2F44名、3F56名) 府中市50名、調布市30名、三鷹市20名	平成5年8月開設
センター(介護保険) 通所介護：一般50名、痴呆10名 短期入所生活介護：定員10名、空床2名	平成6年1月開始 平成5年8月開始
センター(福祉サービス) 地域サービス：第1地区、1日定員20名 訪問食事サービス：1日/20食以上、登録60名 福祉入浴	平成13年4月開始 平成7年1月開始 平成6年1月開始
在宅介護支援センター ホームヘルパー 居宅介護支援センター	平成5年8月開設 平成8年4月開始 平成12年4月開設



大雪が積もれば車が出ない。車が出なければ陸の孤島のあさひ苑。雪かき急げよ、シャベルが踊る!



「オヤ、もう帰るのかい。忙しいねえ。今座ったところじゃないか。もう嫌だ、テコでもここを動かないよ！...ありゃ、車のほうが迎えに来ちゃったよ。言ってみるもんだね。よっこいしょ。あ、今日は疲れた。何？楽しかったでしょ？あたしは疲れたって言うてるんだよ！」

(デイサービス介護員 金井英明)

## さつき寮

### 光ヶ丘公園

さつき寮の学童には、今年の4月より新1年生を2人迎え、現在9名の子どもがいます。1年生の2人は大きな声で「よたっだいまあ〜」と、ニコニコしながら元気に帰ってきます。そんな1年生にとっては初めての遠足「光ヶ丘公園」に行ってきました。公園に着くと、まず初めに噴水に大喜び。子ども職員も全員で水遊びをしました。この日は晴天だったので本当に気持ち良かったです。

水遊びに飽きて次には大きな池に行きました。そこには水鳥や亀などがたくさんいて、池に行くなり「亀だー亀だー」「あっちの石の上にいっぱいいるぞ!!」「あそこ、亀が泳いでいるよ」など亀は大人気。その後はアスレチック広場のターザンロープなどで遊び、お昼は青空の下、みんなで一緒に弁当を食べました。その後も疲れ知らずの子どもたちと遊び続けて、最後に野鳥観察のできる場所へ移動、双眼鏡を使って観察しました。あっといふ間の遠足だったけど、またみんなで遊びに行きたいと思えます。

(学童指導員 市村英貴)

## きずな

### お気に入りのハイキングコース

自然に恵まれたきずなの保育児は天気の良い日にお散歩に行きますが、四季の移り変わりは野山の表情を変え、道端の草花や虫たちも子ども達の良い遊び相手となり、まるでハイキングのような気分です。

近くの乗馬クラブの馬がきずなの周りをお散歩する時があります。子ども達が窓から身を乗り出して見ていると立ち止まって「触っていいよ」とおじさんが言ってくれますが、馬の大きさに思わず後ずさり。今は遠巻きに見ています。が、いつか触れる日が来ることでしょう。

お散歩コースで一番の人気は猫とのふれあいコースです。猫の住みかの近くに行き、「マイ」「アミ」と勝手につけた名前を呼ぶと、どこからともなく2匹の猫が走り寄ってきます。用意してきた餌をあげ、優しくなでて抱き上げたり追いかけてじゃれあったり、楽しいひとときを過ごします。帰る時はお互い別れ難く、猫が途中まで見送ってくれます。今これが保育児の犬のお気に入りです。

(保育士 白井厚子)

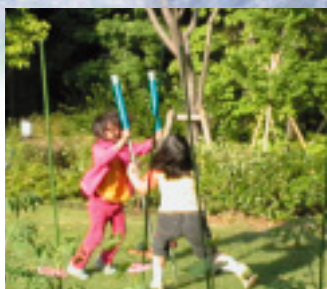
## 白鳥寮

### お庭一周

「98、99、100！やったあー！100歩進めた!!」「お庭一周してくるから見ててね！」白鳥の庭では最近毎日のように庭に出る学童達の姿があります。

白鳥では新しい竹馬を購入し、子ども達にも積極的にチャレンジしてもらおうと竹馬検定を始めました。それは「10歩進める」という簡単な内容から難しいものまでを1日1回検定をつけて、竹馬を楽しんでもらえるよう試みたものです。最初から自分の足のようになんか乗れる子もいれば、乗るのもやっとの子もいます。そんな自分も実は竹馬に乗れず、子ども達に「もっとこうしたほうが上手く乗れると思うな」などと言われ、どっちが大人なんだか分からない時もあります。

現在学童は8名というこじんまりとした中ですが喧嘩が絶えません。でも、竹馬をしている時にはできる子ができない子を励まして教えてあげたり、できない子も、できる子を「すごい!」と認めあう関係ができ、また泉苑の職員が「懐かしいなあ」といって一緒に竹馬をしてくださいと、竹馬一つでとても和やかな雰囲気になります。



今日も子ども達と私も!?一緒に竹馬乗ってお庭散歩していることでしょう。初めての方も昔友人だった方も一緒に竹馬いかがですか?

(学童指導員 松本美香)

# 「お散歩」

## 施設の素顔を

どの施設も苑外活動にはいろいろ頭を悩ませています。今回は散歩を通して

施設の素顔をご紹介します。

## あさひ苑

### 「東京外国語大学散策」の巻

「えっどこに行くの?東京外国語大学?ハイハイ車に乗ればいいのね。どこかいしょ。」

「えー!もう着いたの?降りろったって今乗ったばかりじゃないのーやれやれ、何?歩いて?冗談じゃないよ。あたしはここで待ってるからさどこでも行って来てくれ。ダメなの?わかったわかった、歩きやいいんでしょ。イタタタ...」「ふっ。やっと座らせてもらえるのかい。しかし、立派な建物だねえ。」「おや?お茶とお菓子も出るのかい。うれしいね。緑も綺麗だし風も気持ちいいし...。何?来て良かったでしょ?ムリやり連れ出してナニ言ってるんだい!その手じゃ乗らなごよー!」

## 泉苑

### 鶴牧西公園

府中市内にもたくさんある公園がありますが、ちょっと足をのばして多摩市の鶴牧西公園にホーム御利用者の方とボランティア友愛会の皆さんで行きました。車で約三十分、駐車場・調理や食事の出来る建物・車椅子専用のトイレなどが完備された公園です。その時は遅咲きの桜が咲いていて、丘をジグザグにゆっくりと下りたり登ったりしながら、散りゆく桜を眺めたり古民家や竹林を見たりと、季節を十分肌で感じて頂けた事と思います。

実はこの公園、私の家のすぐ近くにあり、大好きな散歩場所の一つをご案内させて頂いたのです。先日友愛会の方から「あの公園よかったですね、ぜひまた行きたいです」と嬉しいお言葉頂きました。まだ近くには多摩市全域が見渡せる通称ガリバー山や二百メートルほど続く桜並木もあり、機会があればこちらもお連れしたいと考えております。

(介護員 井上陽子)

## 緑苑

### 長生きの秘訣

私が緑苑で働き始めて数ヶ月が経ちました。施設に暮らしているからこそ、緑苑ならではの季節を感じる機会があります。今回は緑苑での季節の散歩をご紹介します。

まずは「お花見」。近くの三本木公園まで桜を見に行きました。「こんなお〜きな桜、初めて見たわ〜!」と利用者がおっしゃるように、緑苑の周りには、年代を感じる大きな桜の木がいっぱいあります。上に伸びる枝の桜の花だけではなく、下のほうに目をやると、コンクリートのわずかな隙間からも桜の花が咲いているではありませんか。

春の始まりを満喫した後は、五月。端午の節句です。緑苑の玄関前に大きな鯉のぼりがゆったりと泳ぎます。日向ぼっこも兼ねてベランダでゆっくり鑑賞会。先端で身を乗り出して鯉のぼりに触ろうとしている私に、「ほらほら!危ないよ!」と苦笑する利用者Aさん。「あんたみたいなのがいたらおちおちの世にいけないよ。」と。長生きの秘訣は、このように毎年やってくる季節を楽しむ事!そしてもうひとつ、私のような新米職員がはらはらと心配させることかもしれない。

(介護員 月山充子)



### 泉苑に新顔活躍中!!

東京都生命保険協会・生保労連の東京都の仲間・(財)東京善意銀行様より、車椅子仕様(車椅子使用しないときは、普通座席4名乗車)の軽自動車(軽自動車)を寄贈していただきました。車椅子での通院・外出等に非常に重宝しています。ご利用



(泉苑 阿久津 弘)

者、職員ともども大変感謝しております。ありがとうございます。

### 木下大サーカスを観ました

東京善意銀行様より「木下大サーカス」に招待されました。子どもたちにもめったにないチャンス。わくわくして行ってきました。内容は期待通り。ゾウさんが、熊さんが、恐ろしい虎やライオンが、きれいな

な金髪のお姉さんに従って、指示通りに玉乗りしたり火の輪をくぐったり。その度に子どもたちは拍手喝采。そして、空中ブランコの時は思わず口あんぐり。やっぱり本物は迫力が違いましたね。ありがとうございました。これからもよろしく願っています。

(さつき寮 片岡高博)



### ボランティアの御協力ありがとうございます(敬称略)

青木成江、青山幸子、赤田美恵子、赤林好子、浅井吉子、朝倉靖喜、阿部才千代、荒川久美、飯塚喜亥子、池田靖邦、石井宏、石川滋子、石坂勝世、石渡慎子、井踏世津子、伊藤富美子、伊藤浜子、井上順子、井上宏子、上田悦子、上野和子、上野玲子、魚住仁恵、鶴沢シズ、江口亜津子、遠藤伊代、遠藤みつよ、遠藤洋子、遠藤陽子、大倉弘子、大竹ちとせ、大田トク、大野由貴子、荻野和子、沖山彩、小倉道子、尾崎ヨシ子、小澤末子、恩田猛、風間憲司、梶田慶子、数井美千代、加藤静、上沢美和子、川崎綾子、川崎恵、北邑ヒデ子、木本敦子、草野美鈴、久保田摩耶子、熊倉洋子、黒

田久江、弦間まさ、小出晨一、河野トシヨ、小島百合子、小林希代子、小林貞子、小林久恵、古森美沙、紺野和子、笠間豊子、鹿島千重子、加藤博子、香山弘子、川崎和代、城所栄子、木村幸子、警察学校、小出由美子、今野幸子、迫祥夫、佐藤なか子、下江美鈴、島津弘子、清水文枝、正田美紀子、進藤輝子、進藤サエ子、鈴木千代子、鈴木雄介、藪部あさ、齊藤孝子、佐藤秋子、佐野貞夫、佐野田鶴子、重田文子、杉山シツ、鈴木昌子、鈴木嘉子、田井明子、高尾純子、高田道敏、高藤悦和、鷹野栄子、高野晴美、鷹野秀雄、田口稔子、竹内範子、竹内由美子、竹松ふく、辰本ケイ子、

田中翠、田辺利美、丹野由紀子、千葉よし、寺嶋恵美、東郷榮子、東郷美紀子、徳永桃子、高橋よう、高島米子、竹内カツ子、田中久美子、田中春子、辻新浩、土屋和子、土屋とき枝、角田和歌子、手塚正輝、中島トシエ、中村とく子、中村知美、中村美佐江、二家貞子、新津好美、西木操、西久保長子、中下秀子、中嶋永子、長島佳織、永野信子、中村真里子、奈須静江、成松幸子、西宮智恵子、丹羽千代、能登谷さくら、萩原八枝、長谷川孔実子、働く婦人の会、花沢浩子、羽山直子、原田良子、土方梢、ひのきしん会、平澤みどり、平田敦子、平山房子、福岡恵利子、橋口綾子、

長谷川信子、羽生京子、半澤里子、平泉順子、法師人富子、細矢真利子、牧野新子、松川香津子、松木洋人、松沢通子、松田恵子、松野アイ、松村京子、松本ヤス子、三溝久枝、宮崎美知子、宮沢由紀枝、宮下美智子、三輪孝子、室淳子、望月友子、元田良一、森田光代、守永朋子、牧内ヤス子、水谷静江、森口絹代、森嶋智子、森亮子、山浦真弓、山上涼子、山田吉市、山本峯子、弓削田恵美子、吉田ヒサ子、吉田睦子、八木かつ子、山田ケイ子、湯浅篤、与座京子、吉田育子、米山秀子、理容ボランティア、脇山令子、渡辺キク

(平成15年3月〜6月)

### 御寄贈ありがとうございます(敬称略)

内田正文、エー・プロジェクト株式会社 高山亨、大井富子、株式会社アップルファーム、加藤光子、北野かおり、キリンビール株式会社、小出由美子、コスモ石油株式会社、小森規子、(有)Cマインド代表取締役 長谷川能扶子、社団法人東京都宅建物取引業協会、中田龍佑、中山真二、日本プロゴルフ協会 岡部全佑、土方章江、府中朝日養護学校、宮川正澄、村崎和子、明治神宮崇敬会、弓削田恵美子、東京都生命保険協会、生保労連の東京都の仲間、東京善意銀行